

# QIASymphony® RGQ-protokollark

---

## Innstillinger for å kjøre *artus*® CT/NG QS-RGQ-settet (Rotor-Gene® Q programvare 2.1)



Se etter nye elektroniske etikettopdateringer på [www.qiagen.com/products/artusctngqsrqgkitce.aspx](http://www.qiagen.com/products/artusctngqsrqgkitce.aspx) før testen utføres. Gjeldende revisjonsstatus er angitt av utstedelsesdatoen (format: måned/år).

### Generell informasjon



*artus* CT/NG QS-RGQ Kit

Versjon 1, **REF** 4569365

### Viktige punkter før du starter

- Bruk tid til å bli kjent med Rotor-Gene Q før igangsetting av protokollen. Se instrumentets brukerhåndbok.
- Se også Håndboken for *artus* CT/NG QS-RGQ-settet og relevant applikasjonsark på [www.qiagen.com/products/artusctngqsrqgkitce.aspx](http://www.qiagen.com/products/artusctngqsrqgkitce.aspx).
- Påse at de positive/negative kontrollene samt minst én negativ kontroll (NTC, levert med settet og pipettert av AS-modulen) er inkludert per PCR-kjøring. Siden *artus* CT/NG QS-RGQ-settet er en kvalitativ analyse, følger det ikke med noen kvantifiseringsstandarder.

### Prosedyre

1. **Plasser PCR-rørene i den 72-brønners rotoren i Rotor-Gene Q.**
2. **Plasser tomme PCR-rør med lokk i tomme rotorposisjoner.**  
Dette garanterer optimal temperaturfordeling i Rotor-Gene Q.
3. **Lås rotoren med låseringen.**
4. **Overfør cycles-filen fra QIASymphony AS til Rotor-Gene Q-datamaskinen.**

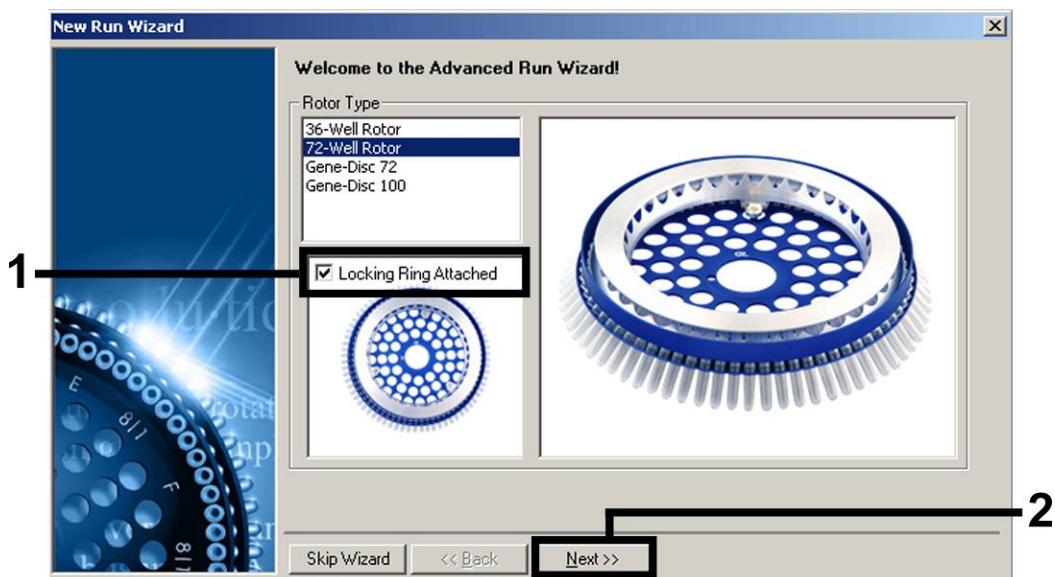
Juni 2013



---

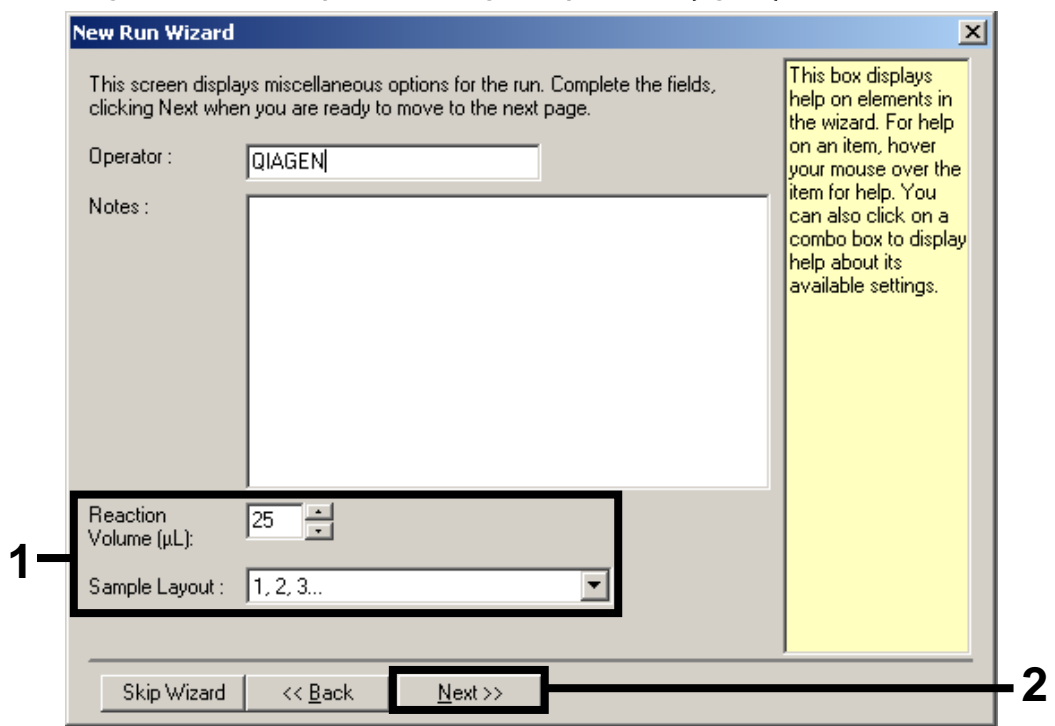
Sample & Assay Technologies

5. Åpne dialogboksen "New Run Wizard" (Ny kjøningsveiviser) (figur 1). Kryss av i ruten "Locking Ring Attached" (Låsering vedlagt) og klikk på "Next" (Neste).



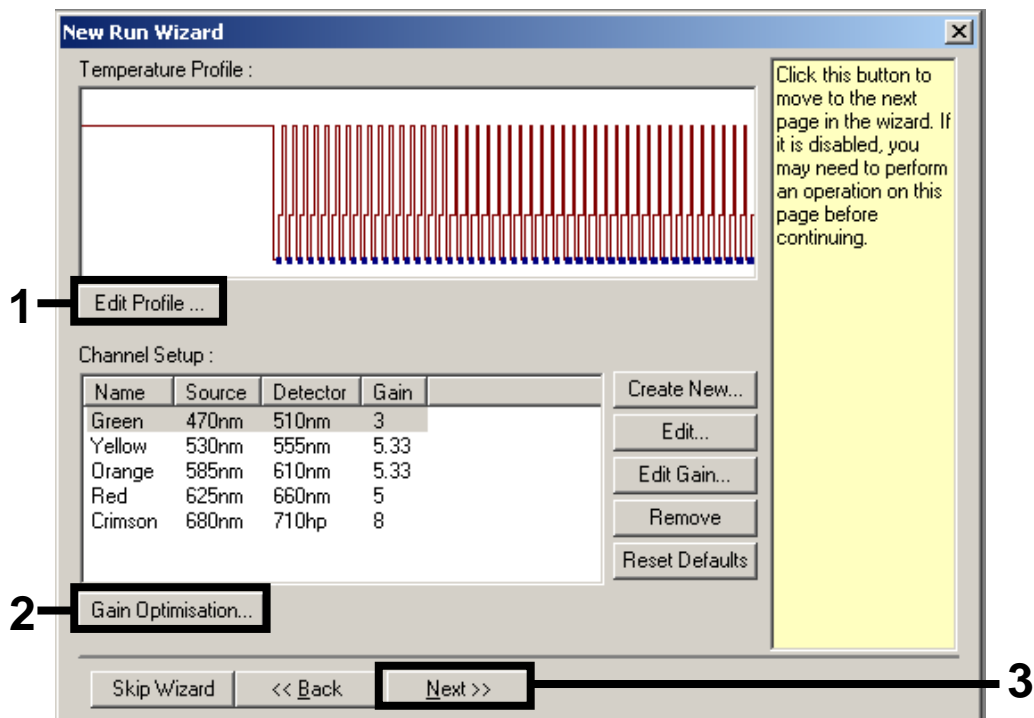
Figur 1. Dialogboksen "New Run Wizard".

6. Velg 25 for PCR-reaksjonsvolumet og klikk på "Next" (figur 2).



Figur 2. Stille inn de generelle analyseparametrene.

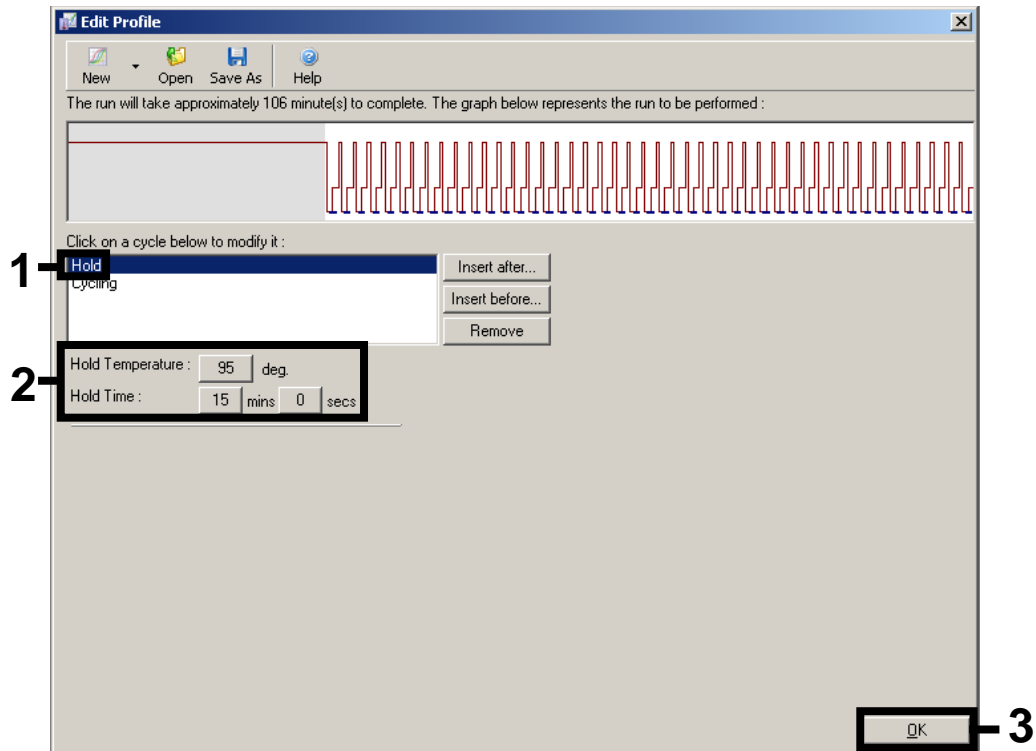
7. Klikk på knappen "Edit Profile" (Rediger profil) i neste dialogboks "New Run Wizard" (figur 3). Programmer temperaturprofilen som vist i tabell 1, ved bruk av skjermdumpene vist i figur 3–5 som veiledning.



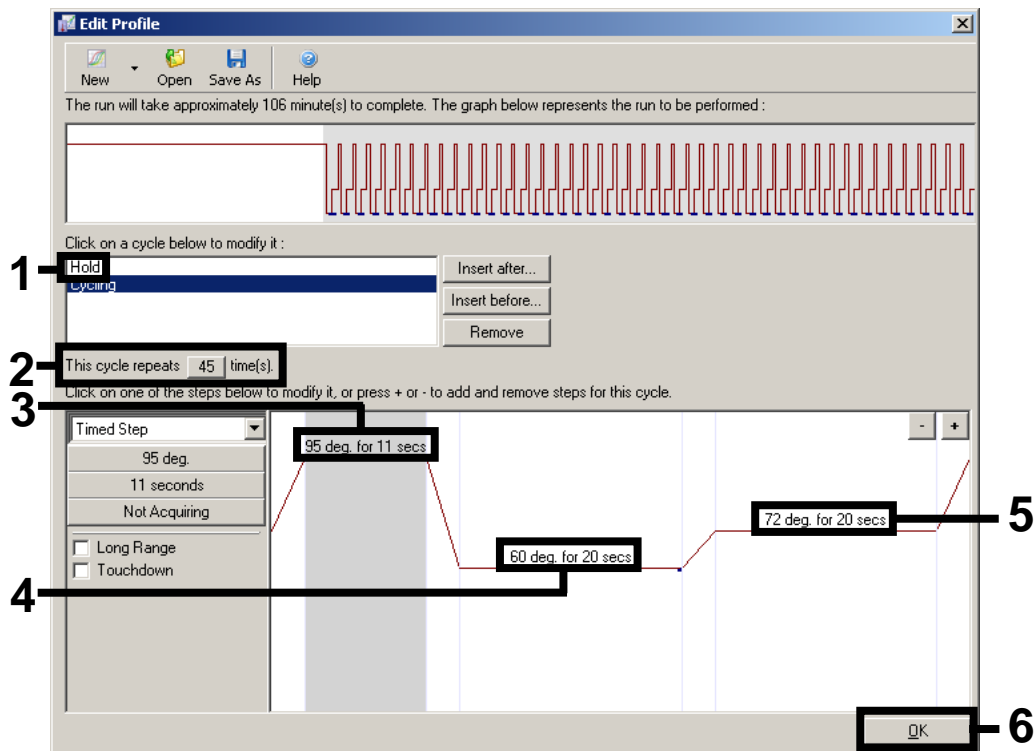
Figur 3. Redigere profilen.

Tabell 1. Temperaturprofiler for artus CT/NG QS-RGQ-settet

<b>Hold</b>	Temperatur: 95 grader Tid: 15 min.
<b>Hold 2</b>	Trinn ikke påkrevd
<b>Syklering</b>	45 ganger 95 grader i 11 sek. 60 grader i 20 sek. 72 grader i 20 sek.

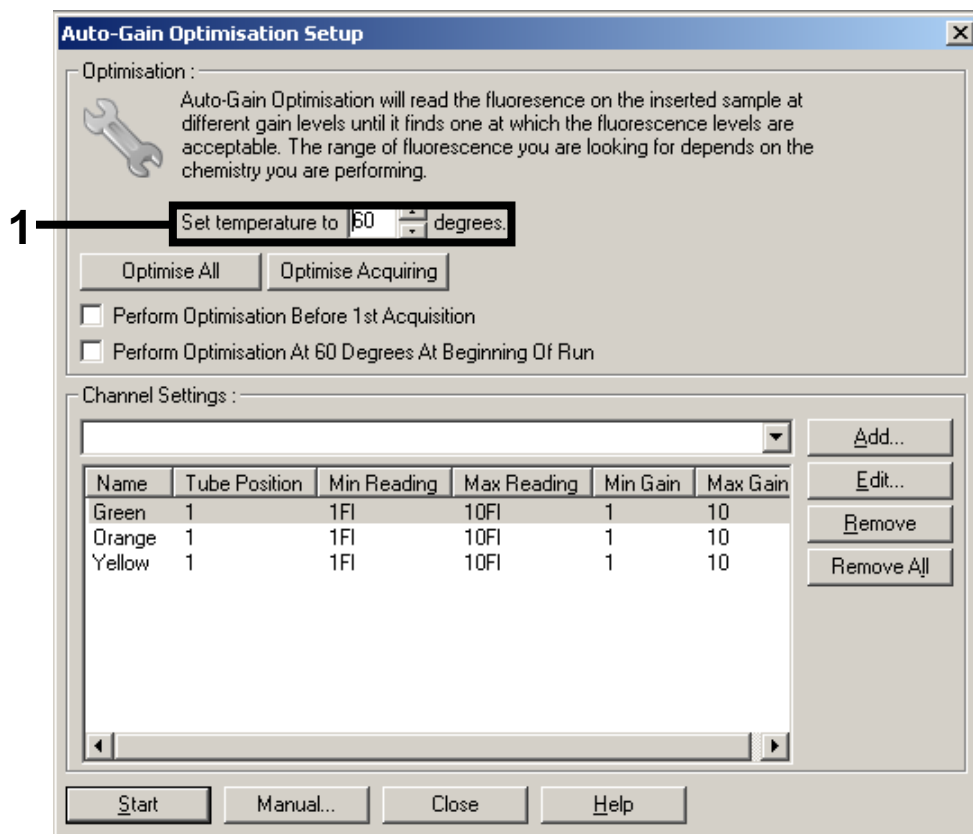


Figur 4. Innledende aktivering av varmstartsenzymet.



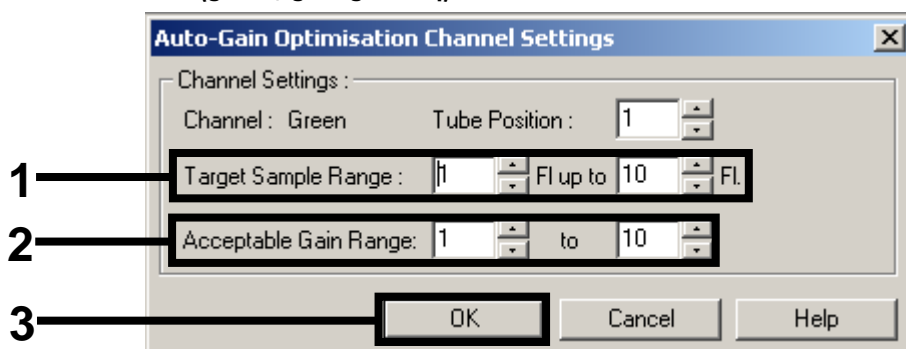
Figur 5. Forsterkning av DNA.

8. Påvisningsområdet for fluorescenskanalene må bestemmes ifølge fluorescensintensitetene i PCR-rørene. Klikk på "Gain Optimisation" (Øk optimalisering) i dialogboksen "New Run Wizard" (se figur 3, side 3) for å åpne dialogboksen "Auto-Gain Optimisation Setup" (Automatisk økningsoptimaliseringsoppsett). Still kalibreringstemperaturen på 60 for å samsvare med glødningstemperaturen til forsterkningsprogrammet (figur 6).



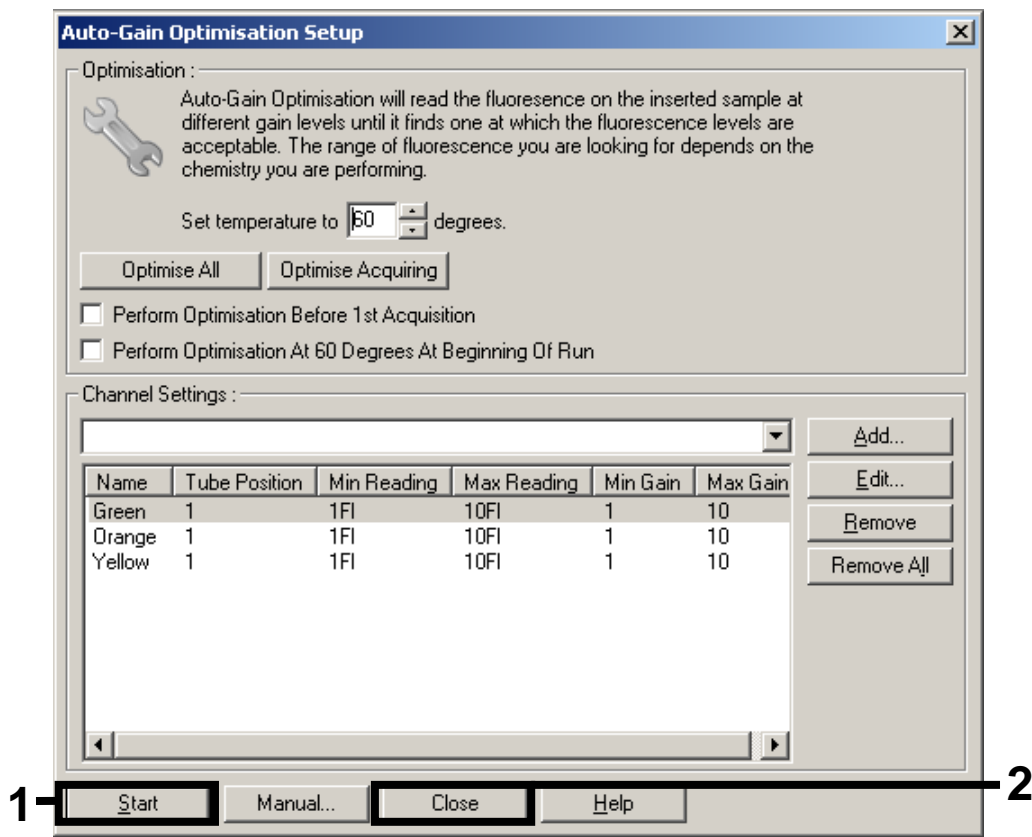
Figur 6. Justere fluorescenskanalfølsomheten.

9. Justere økningsoptimaliseringen. Velg en "Target Sample Range" (Målprøveområde) fra 1 FI opptil 10 FI og et "Acceptable Gain Range" (Akseptabelt økningsområde) fra 1 til 10 (figur 7, eksempel vist for grønn kanal). Disse justeringene må utføres for hver kanal (grønn, gul og oransj).



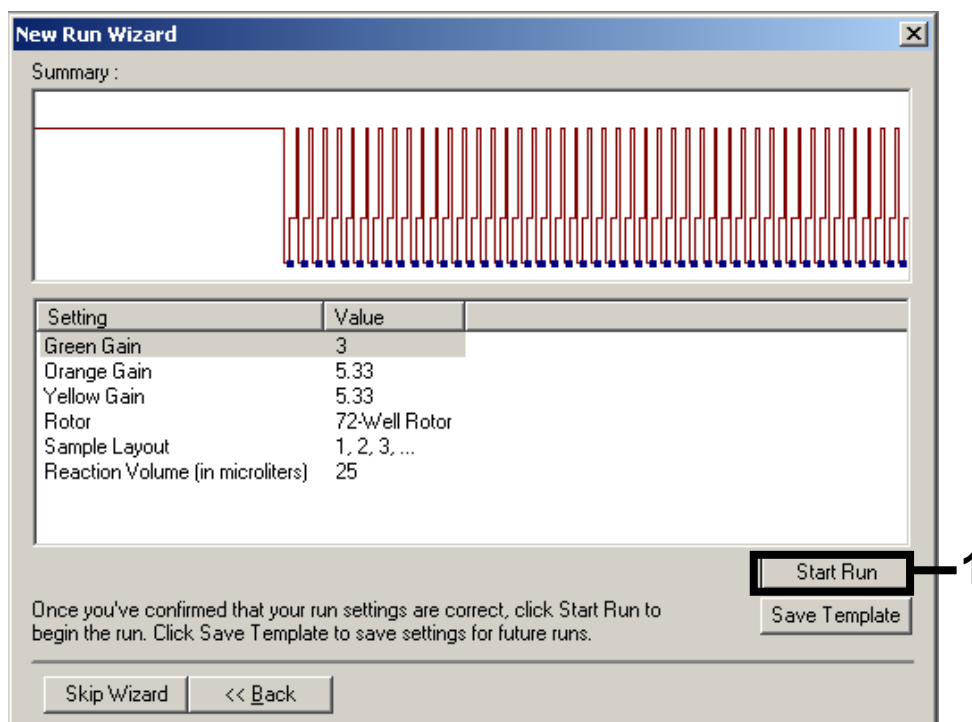
Figur 7. Justere økningsoptimaliseringen for grønn kanal. Disse justeringene må utføres for hver kanal (grønn, gul og oransj).

10. Klikk på "Start"-knappen for å starte økningsoptimaliseringen. Når økningsoptimaliseringen er fullført, må du klikke på "Close" (Lukk) for å returnere til kjøreveviseren (figur 8).




Figur 8. Økningsoptimalisering.

11. Økningsverdiene som fastsettes av kanalkalibreringen lagres automatisk og listes opp i det siste menyvinduet for programmeringsprosedyren (figur 9). Klikk på "Start Run" (Start kjøring).



Figur 9. Starte kjøringen.

12. Etter å ha startet kjøringen, importer informasjonen fra cycluser-filen ved å klikke på knappen  ("Open" (Åpne)) eller redigere prøvene manuelt.
13. For tolkning av resultater, se den relevante brukerhåndboken for instrumentet og det relevante **QIASymphony RGQ-applikasjonsarket** på [www.qiagen.com/products/artusctnqqsrgqkitce.aspx](http://www.qiagen.com/products/artusctnqqsrgqkitce.aspx).

For oppdatert lisensinformasjon og produktspesifikke ansvarsfrasingelser, se den respektive håndboken eller brukerhåndboken for QIAGEN-settet. Håndbøker og brukerhåndbøker for QIAGEN-sett er tilgjengelige på [www.qiagen.com](http://www.qiagen.com) eller kan anmodes fra QIAGENS tekniske tjenester eller din lokale distributør.

Varemerker: QIAGEN®, QIASymphony®, artus®, Rotor-Gene® (QIAGEN Group).

© 2013 QIAGEN, med enerett.

[www.qiagen.com](http://www.qiagen.com)

Australia = 1-800-243-800

Austria = 0800-281011

Belgium = 0800-79612

Brazil = 0800-557779

Canada = 800-572-9613

China = 800-988-0325

Denmark = 80-885945

Finland = 0800-914416

France = 01-60-920-930

Germany = 02103-29-12000

Hong Kong = 800 933 965

India = 1-800-102-4114

Ireland = 1800 555 049

Italy = 800-787980

Japan = 03-6890-7300

Korea (South) = 080-000-7145

Luxembourg = 8002 2076

Mexico = 01-800-7742-436

The Netherlands = 0800 0229592

Norway = 800-18859

Singapore = 1800-742-4368

Spain = 91-630-7050

Sweden = 020-790282

Switzerland = 055-254-22-11

Taiwan = 0080-665-1947

UK = 0808-2343665

USA = 800-426-8157

